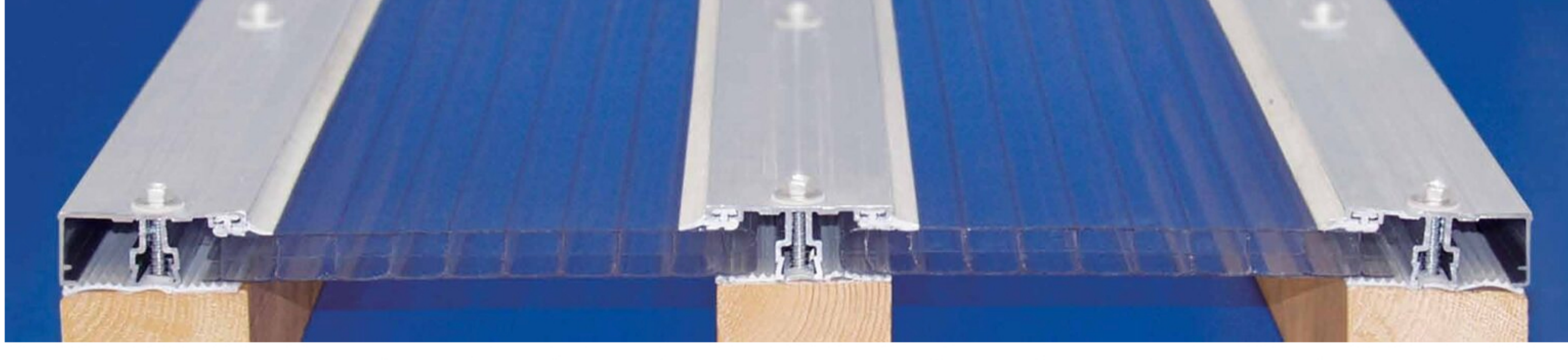


Verlegeanleitung Alu-Deckprofil Scobalit Thermoplus-Profil



Achtung: Diese Abbildung zeigt nur einen technischen Querschnitt der Profile aber kein vollständig verlegtes Profilsystem

Download PDF

Die Komponenten

- Alu-Deckprofil Mitte**
für 16 mm Platten mit 2 hellgrauen eingezogenen Dichtlippen und 1 Auflagegummi
- Alu-Deckprofil Rand**
für 16 mm Platten mit 1 hellgrauen eingezogenen Dichtlippe und 1 Auflagegummi
- Edelstahlschrauben Holz 6,5 x 64 mm**
sw 3/8" mit Neoprendichtung zur Verschraubung der Profile auf Holzkonstruktion
- Edelstahlschrauben Metall 6,3 x 50 mm**
sw 3/8" mit Neoprendichtung zur Verschraubung der Profile auf Metallkonstruktion
- Kantenverschlussband**
selbstklebend, silber für 10, 16, 25 mm Plattenstärke mit und ohne Membrane
- Bohrschrauben Metall 5,5 x 70 mm (ohne vorbohren!)**
mit Neoprendichtung zur Verschraubung der Profile auf Holz- und Metallkonstruktion
- Klebeband silber**
60 mm x 50 m zum Abkleben der Auflageflächen
- Abschluss- und Haltewinkel**
Alu pressblank 33 x 50 x 60 mm 5 Stück im Beutel
- Alu-Wandanschlussprofil**
pressblank, mit Dichtlippe, für flexible Wandanschlüsse von ca. 8-18 Grad Neigung
- Edelstahlschrauben Metall 4,2 x 16 mm**
zur Befestigung des Abschluss- und Haltewinkels
- Alu-U-Profil 16 mm**
mit Tropfnase, pressblank für den unteren Verschluss der Platten

Werkzeugliste

- Hand- oder Tischkreissäge mit feinverzähntem Sägeblatt
- Metallsäge für die Alu-Profile
- Kreuzschraubendreher oder Akkuschauber mit passenden Bits
- Bohrmaschine mit HSS-Bohrern für die Profile ø 3,5 und 7 mm
- Steckschlüssel oder Schraubbit 3/8"
- Meterstab + Stift zum anzeichnen
- Cuttermesser oder ähnliches
- Schraubzwingen
- Zwei Montageböcke
- Unterlegholz zum Bohren

Vorbereitung der Unterkonstruktion

Bringen Sie zuerst das reflektierende Klebeband silber auf den Sparrenoberseiten und Querriegel an, oder streichen Sie diese weiß.



Bringen Sie zuerst das reflektierende Klebeband silber auf den Sparrenoberseiten und Querriegel an, oder streichen Sie diese weiß.



Vorbereitung der Platten

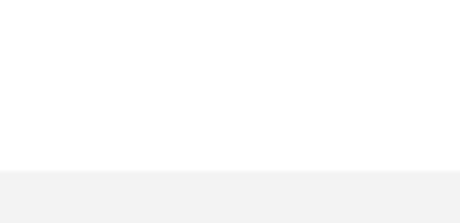
Schneiden Sie die Platten auf Endlänge. Berücksichtigen Sie hierbei einen ausreichenden Traufüberstand. Sägespäne in den Hohlkammern mit Druckluft oder Staubsauger entfernen. Tipp: Die Platten können auch auf Maß bestellt werden!



Bringen Sie das passende Kantenverschlussband am Ende der Platte an. Es verhindert das Eindringen von Staub, Schmutz und Insekten. Die Membranversion lässt gleichzeitig die Lüftung der Hohlkammern zu. Scobalit Empfehlung: Acryl = First: geschlossenes Band Traufe: offenes Band PC = First: offenes Band Traufe: offenes Band



Montieren Sie dann an der Unterseite (Traufe) die Alu-U-Abschlussprofile mit Tropfnase nach unten. Die Schutzfolie wird dabei nur soweit entfernt wie es zur Befestigung nötig ist. Die gekennzeichneten Schutzfolien müssen nach außen gerichtet sein - UV-Schutz!



Vorbereitung der Profile

Ermitteln Sie die genaue Endlänge der Profile. Falls erforderlich mit einer Metallsäge kürzen.



Die Oberteile werden mittig (in der Bohrrut) vorgebohrt (ø 7 mm). Der Abstand der ersten Bohrung zur vorderen Kante beträgt 8 cm, die folgenden immer im Abstand von ca. 40 cm. Tipp: Verwenden Sie unsere Scobalit Bohrerschrauben (5,5 x 70 mm) dann entfällt das Vorbohren! (Der Abstand bleibt gleich)



Ziehen Sie die Dichtlippen ein, falls diese noch nicht vormontiert sind. Die Schrägen müssen dabei nach außen gerichtet sein!



Bohren Sie den Abschluss Haltewinkel mit einem Bohrdurchmesser von 5 mm vor. Abstände zur Biegekante: 20 und 40 mm.

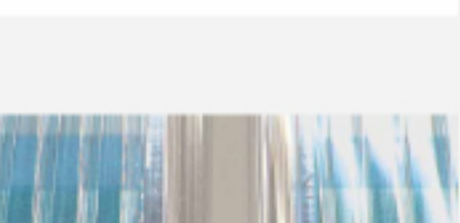


Montage

Legen Sie die erste Platte auf die Unterkonstruktion auf, richten sie winkelgerecht aus und fixieren sie mit Zwingen. Die Seite mit der gekennzeichneten Schutzfolie muss nach oben gerichtet sein!



Verschrauben Sie jetzt das erste Randprofil. Verwenden Sie nur Original Scobalit Edelstahlschrauben 6,5 x 64 mm bei Holzkonstruktion. Achten Sie darauf, dass das Profil bündig mit den Platten abschließt!



Legen Sie die folgende Platte auf und richten Sie winkelgerecht aus. Plattenabstand 28 mm. Die gekennzeichnete Schutzfolie nach oben - UV-Schutz!



Verschrauben Sie dann das erste Mittelprofil. Verwenden Sie nur Original Scobalit Edelstahlschrauben 6,5 x 64 mm bei Holzkonstruktion. Achten Sie darauf, dass das Profil bündig mit den Platten abschließt!



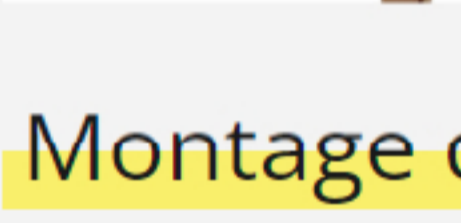
Fahren Sie so fort bis zur letzten Platte. Messen Sie diese dann ein und schneiden Sie ggf. auf Endbreite. Danach montieren Sie das letzte Randprofil.



Legen Sie danach den Abschluss- und Haltewinkel vorne bündig auf das Oberprofil auf und bohren dieses vor. Bohrdurchmesser 3 mm! Befestigen Sie anschließend den Winkel mit Scobalit Edelstahlschrauben (Metall) 4,2 x 16 mm.



Entfernen Sie erst jetzt die Schutzfolien von der fertigen Dachfläche



Montage des Alu-Wandanschlusses

Bohren Sie den Alu-Wandanschluss. Der Bohrdurchmesser richtet sich nach den verwendeten Schrauben. Die erste Bohrung erfolgt nach ca. 5-6 cm, die folgenden Bohrungen immer in einem Abstand von ca. 40 cm.



Verschrauben Sie das Profil mit geeigneten Schrauben.



Schneiden Sie den Dichtgummi des Abschlusswinkels an den Profilen ein, damit er auf den Platten besser anliegt. Dichten Sie als letzten Verarbeitungsschritt die Fuge zur Wand mit Silikon ab.



Voraussetzungen/Materialbedarf

Lagerung



Nicht in der prallen Sonne lagern. Bei Lagerung im Stapel besteht die Gefahr der Verformung bei direkter Sonneneinstrahlung. Lagern Sie die Platten plan und schützen Sie vor Verschmutzung und mechanischer Belastung. Als Abdeckung eignet sich beispielsweise eine weiße Folie oder ein starker Karton.

Voraussetzungen

Die Verlegesysteme sind nicht selbsttragend und erfordern auf jeden Fall eine Unterkonstruktion!

Dachneigung

Die Dachneigung darf auch in tieferen Lagen nicht geringer sein als 7°. (Zur Bestimmung der Dachneigung, beachten Sie bitte den Tipp rechts)

Ausdehnung/Schrumpf

Durch Temperatureinfluss ändert sich die Länge der Platte. Dies muss konstruktiv beachtet werden. Polycarbonat: ca. 1,3 mm / m pro 10° C Temperaturdifferenz Acryl: ca 1,45 mm / m pro 10° C Temperaturdifferenz

Unterstat/Beschlagen

Durch bestimmten Witterungseinflüssen kann es in den Hohlkammern kurzzeitig zu Kondensatbildung kommen. Dies ist konstruktionsbedingt. Material und Funktion der Platten werden dadurch nicht beeinträchtigt.

Abdichtung

Falls zusätzliches Abdichten erforderlich sein sollte, verwenden Sie unser Spezial-Silikon, da es neutralvernetzt und kunststoffverträglich ist. Unterkonstruktion

Holz, möglichst verzugfreie Leimbinder oder auch Metall. Die Sparrenoberflächen weiß streichen oder mit reflektierendem Klebeband silber kaschieren, um Hitzestau, der zu Rissbildung und Verformung führen kann, zu vermeiden. Holzschutzmittel/Impregnierung gut trocknen und ablüften lassen, da andernfalls Verfärbungen möglich sind.

Hinterlüftung

Für ausreichende Hinterlüftung muss gemäß DIN 4108 gesorgt werden. Bei offenen Bauten wie z. B. Carports, Pergolen etc. erübrigen sich besondere bauliche Maßnahmen.

Begehbarkeit

Nur mit gewichtverteilerender Laufbohle begehrbar. Laufbohlen abpoistern!

Wie oft muss ich schrauben?

Das Unterprofil wird alle 35cm verschraubt. Faustformel:

Anzahl der Schrauben = Sparrenlänge in cm / 35cm x Anzahl Sparren

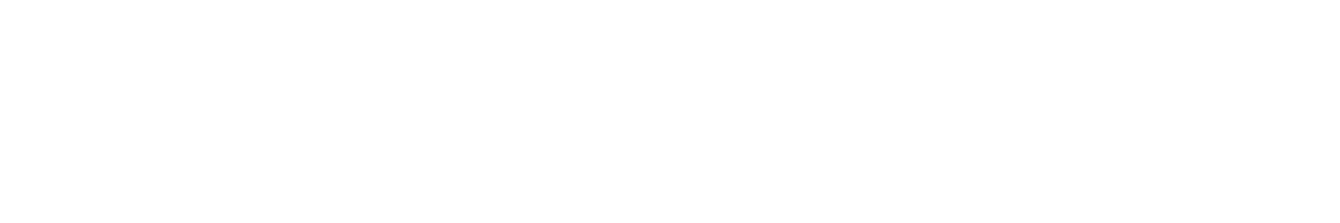
Das Oberprofil wird alle 40cm geschraubt. Hier ist die Formel entsprechend anzuwenden

Sparrenabstände

Falls die Unterkonstruktion noch nicht vorhanden ist, empfehlen wir die Sparren so zu verteilen, dass die Platten nicht geschnitten werden müssen. In der Regel muss so nur die letzte Platte in der Breite gekürzt werden.

Der Abstand muss außer der Plattenbreite auch den Raum für den Profilsteg und eine Dehnfuge beinhalten.

Dieser "Rastermaß" von Profilmitte zu Profilmitte errechnet sich wie folgt:



Welche Dachneigung habe ich?

Tipp: Mit einem nach 100 cm um 90° abgewinkelten Meterstab lässt sich die Steigung leicht ermitteln.



Lesen Sie die hintere Höhe ab und entnehmen Sie die entsprechende Gradzahl:

1,8cm = 1°	28,7cm = 16°	60,0cm = 31°
3,4cm = 2°	30,5cm = 17°	62,4cm = 33°
5,2cm = 3°	32,5cm = 18°	64,9cm = 33°
7,0cm = 4°	34,4cm = 19°	67,4cm = 34°
8,8cm = 5°	36,4cm = 20°	70,0cm = 35°
10,5cm = 6°	38,4cm = 21°	72,6cm = 36°
12,3cm = 7°	40,4cm = 22°	75,4cm = 37°
14,1cm = 8°	42,4cm = 23°	78,0cm = 38°
15,8cm = 9°	44,5cm = 24°	80,9cm = 39°
17,6cm = 10°	46,6cm = 25°	83,9cm = 40°
19,4cm = 11°	48,7cm = 26°	86,9cm = 41°
21,2cm = 12°	50,9cm = 27°	90,0cm = 42°
23,0cm = 13°	53,1cm = 28°	93,0cm = 43°
24,9cm = 14°	55,4cm = 29°	96,5cm = 44°
26,8cm = 15°	57,7cm = 30°	100cm = 45°

Unterstützungsabstände

Zusätzlich zu den seitlichen Auflagen im Profil muss die Platte auch vorne und hinten (mind. 30mm) aufliegen.



Querunterstützungen können (falls erforderlich) auch nach der Verlegung eingebaut werden.

Die Unterstützungsabstände richten sich nach der Dachneigung sowie den örtlichen Wind- und Schneelasten.

Unterstützungsabstände für Polycarbonat Hohlkammerplatten

Belastung (kg/m2)	Stärke: 6 Breite: 1050					
	1050	16 980	16 1200	25 980	25 1200	
75	1500	2200	*	2700	*	
90	525	2000	*	2400	*	
125	525	1700	2000	1900	*	
150	525	1300	1800	1700	*	
175	**	1200	1650	1500	*	
200	**	1100	1400	1300	2500	

Alle Maße in mm | *keine Querunterstützung erforderlich | ** nicht geeignet

Unterstützungsabstände für schlagzähe acryl Stegdoppelplatten

Belastung (kg/m2)	Stärke: 16 Breite: 980			
	16 1200	16 980	16 1200	16 1200
75	1500	2200	*	2700
90	525	2000	*	2400
125	525	1700	2000	1900
150	525	1300	1800	1700
175	**	1200	1650	1500
200	**	1100	1400	1300

Alle Maße in mm

Information

- > Über uns
- > FAQ
- > Dachneigung
- > Montageanleitungen
- > Blog

Rechtliches

- > Garantie
- > Versand & Zahlung
- > Datenschutz
- > Widerrufsrecht
- > AGB
- > Impressum

Kontakt

m&m vertriebsgesellschaft mbH
Raiffeisenstraße 9
27729 Holste

Telefon : +49 (4748) 9474767
Fax: +49 (4748) 9474730

info@mm-lichtplatten.de